

MESTO VEĽKÝ MEDER



ZÁVEREČNÝ ÚČET MESTA VEĽKÝ MEDER ZA ROK 2012

Vyvesená na úradnej tabuli dňa: 18.04.2013
Prerokovaná a schválená na mestskom zastupiteľstve dňa:

Podpisový záznam štatutárneho orgánu:

Ing. Alexander Néveri
primátor mesta

Podpisový záznam osoby zodpovednej za
zostavenie záverečného účtu:

Ing. Zuzana Dúžiková
vedúca finančného oddelenia

OBSAH

1.	Úvod o rozpočte	1
2.	Záverečný účet – vyčíslenie výsledku hospodárenia	1
3.	Údaje o plnení rozpočtu	3
3.1.	Rozbor plnenia príjmov za rok 2012.....	3
3.2.	Bežné príjmy	3
3.3.	Daňové príjmy.....	4
3.4.	Nedaňové príjmy.....	6
3.5.	Granty a transfery.....	7
3.6.	Kapitálové príjmy.....	7
3.7.	Príjmové finančné operácie.....	8
3.8.	Rozbor plnenia výdavkov za rok 2012.....	8
3.9.	Bežné výdavky	9
3.10.	Kapitálové výdavky	9
3.11.	Finančné operácie.....	10
4.	Bilancia aktív a pasív	10
5.	Prehľad o stave a vývoji dlhu.....	11
6.	Tvorba a použitie fondov	12
7.	Finančné usporiadanie vzťahov voči.....	14
8.	Údaje o hospodárení príspevkových organizácií	16
9.	Prehľad o poskytnutých zárukách	16
10.	Náklady a výnosy z podnikateľskej činnosti.....	17
11.	Hodnotenie plnenia programov obce	17
12.	Hodnotiaca správa.....	18

ÚVOD

Povinnosť zostaviť „Záverečný účet“ je pre mesto stanovená zákonom č. 583/2004 Z. z. o rozpočtových pravidlách územnej samosprávy v znení zmien a doplnkov. Záverečný účet bol zostavený v súlade s § 16 tohto zákona.

1. Úvod o rozpočte

Základným nástrojom finančného hospodárenia mesta je rozpočet mesta. Rozpočet na rok 2012 bol schválený podľa ustanovenia § 10 ods. 7 zákona č. 583/2004 Z.z. o rozpočtových pravidlách územnej samosprávy a o zmene a doplnení niektorých zákonov v znení neskorších predpisov.

Rozpočet na rok 2012 bol schválený mestským zastupiteľstvom dňa 14.12.2011 uznesením č. 13-MsZ/2011 bod 13d.

Rozpočet bol zmenený 10 krát nasledovne:

1. zmena rozpočtu na rok 2012 bola schválená dňa 1.2.2012 uznesením č. 1-MsZ/2012
2. zmena rozpočtu na rok 2012 bola schválená dňa 21.3.2012 uznesením č. 3-MsZ/2012
3. zmena rozpočtu na rok 2012 bola schválená dňa 2.5.2012 uznesením č. 4-MsZ/2012
4. zmena rozpočtu na rok 2012 bola schválená dňa 20.6.2012 uznesením č. 6-MsZ/2012
5. zmena rozpočtu na rok 2012 bola schválená dňa 18.7.2012 uznesením č. 7-MsZ/2012
6. zmena rozpočtu na rok 2012 bola schválená dňa 18.7.2012 uznesením č. 7-MsZ/2012
7. zmena rozpočtu na rok 2012 bola schválená dňa 18.7.2012 uznesením č. 7-MsZ/2012
8. zmena rozpočtu na rok 2012 bola schválená dňa 12.9.2012 uznesením č. 9-MsZ/2012
9. zmena rozpočtu na rok 2012 bola schválená dňa 24.10.2012 uznesením č. 10-MsZ/2012
10. zmena rozpočtu na rok 2012 bola schválená dňa 28.11.2012 uznesením č. 11-MsZ/2012

Primátorom mesta bolo schválených 12 opatrení k rozpočtu na rok 2012.

Rozpočet mesta v zmysle § 10 ods. 3 písm. a, b, c zákona č. 583/2004 Z.z. o rozpočtových pravidlách územnej samosprávy a o zmene a doplnení niektorých zákonov v znení neskorších predpisov sa člení:

- bežné príjmy a bežné výdavky
- kapitálové príjmy a kapitálové výdavky
- príjmové finančné operácie a výdavkové finančné operácie

Rozpočet bol zostavený v programovej štruktúre a bol rozčlenený v štrnástich programoch a v 73. podprogramoch.

2. Záverečný účet – vyčíslenie výsledku hospodárenia

Záverečný účet vykazuje rozpočtový výsledok hospodárenia, ktorý je rozdielom medzi prijatými finančnými prostriedkami a vydanými finančnými prostriedkami, kým výsledok hospodárenia / zisk alebo strata/ v aktuálnom účtovníctve je rozdiel medzi výnosmi a nákladmi bez ohľadu na zaplatenie. O tomto výsledku hovoríme vo výročnej správe mesta. Mesto vedie aktuálne účtovníctvo, ale zároveň účtuje aj o rozpočtových príjmoch a výdajoch.

Vyčíslenie výsledku rozpočtového hospodárenia vid' v nasledovnej tabuľke.

VÝSLEDOK HOSPODÁRENIA V EUR				
Výsledok hospodárenia	Rozpočet 2012	Rozpočet po úprave 2012	Skutočnosť k 31.12.2012	% plnenia
Bežné príjmy	4 440 262	4 594 217	4 698 433	102
Bežné príjmy škôl (mimorozpočtové príjmy)	7 607	7 607	16 626	219
Bežné výdavky	3 218 949	3 433 357	3 396 247	99
Bežné výdavky škôl (mimorozpočtové výdavky)	1 083 043	1 083 539	1 127 258	104
Výsledok bežného rozpočtu	145 877	84 928	191 554	
Kapitálové príjmy	968 236	990 736	59 923	6
Kapitálové výdavky	1 360 656	1 411 957	620 637	44
Výsledok kapitálového rozpočtu	-392 420	-421 221	-560 714	
Prebytok /+ /alebo schodok/- rozpočtového hospodárenia obce /saldo bežného a kapitálového rozpočtu spolu/	-246 543	-336 293	-369 160	
Príjmy z finančných operácií	884 575	991 363	834 209	84
Výdavky z finančných operácií	222 658	239 696	219 895	92
Výsledok finančných operácií	661 917	751 667	614 314	
Príjmy spolu	6 300 680	6 583 923	5 609 191	85
Výdavky spolu	5 885 306	6 168 549	5 364 037	87
Výsledok hospodárenia	415 374	415 374	245 154	
Prevod na rezervný fond	415 236	415 236	415 236	100
Výsledok po započítaní odvodu finančných prostriedkov do rezervného fondu	138	138	-170 082	

Ako je z tabuľky vidno celkové hospodárenie mesta je prebytkové vo výške 245 154 Eur.

Prebytok alebo schodok rozpočtového hospodárenia obce vypočítame tak, že finančné operácie nezapočítame do výsledku. Finančné operácie nie sú súčasťou príjmov a výdavkov rozpočtu obce. Podľa § 16 zákona o rozpočtových pravidlách územnej samosprávy č. 583/2004 Z.z. finančné operácie nevstupujú do prebytku hospodárenia.

Schodok rozpočtu mesta s vylúčením finančných operácií za rok 2012 je 369 160 Eur.

Schodok rozpočtu mesta vo výške **369 160 Eur** sa podľa § 16 ods. 6 zákona č. 583/2004 Z.z. o rozpočtových pravidlách územnej samosprávy upraví o nevyčerpané účelovo určené prostriedky poskytnuté v predchádzajúcom rozpočtovom roku zo štátneho rozpočtu. Zo schodku sa vylúčia nasledovné nevyčerpané prostriedky: vrátenie nevyčerpaných normatívnych finančných prostriedkov od ZŠ vo výške **41 944 Eur** a nevyčerpané prostriedky poskytnuté na dary pre MŠ Železničná od podnikateľov vo výške **2 047 Eur**. Tieto prostriedky celkom vo výške **43 991 Eur** budú vyčerpané v roku 2013. Takto **upravený schodok po vylúčení týchto príjmov je 413 151 Eur.**

3. Údaje o plnení rozpočtu

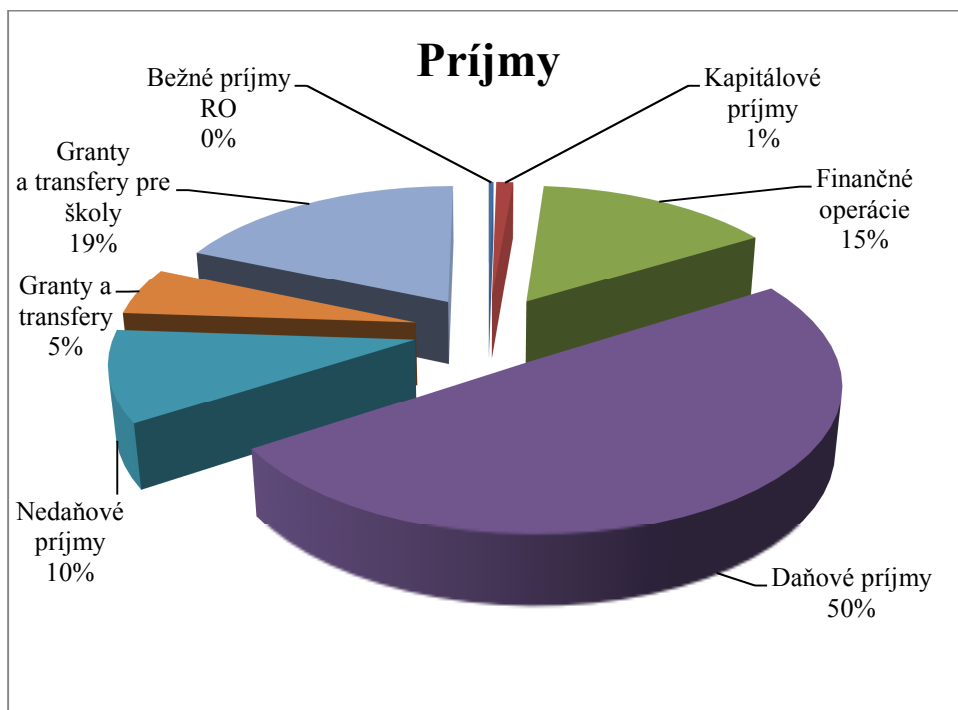
3.1. Rozbor plnenia príjmov za rok 2012

Ukazovateľ	Rozpočet	Upravený rozpočet	Skutočnosť	% plnenia
Bežné príjmy	4 440 262	4 594 217	4 698 433	102,27
Bežné príjmy RO	7 607	7 607	16 626	218,56
Kapitálové príjmy	968 236	990 736	59 923	6,05
Finančné operácie	884 575	991 363	834 209	84,15
Príjmy spolu:	6 300 680	6 583 923	5 609 191	85,20

3.2. Bežné príjmy

Príjmy bežného rozpočtu, t.j. vlastné príjmy sú tvorené daňovými a nedaňovými príjmami. Ostatné príjmy sú tvorené transfermi na prenesený výkon štátnej správy.

Ukazovateľ	Rozpočet	Upravený rozpočet	Skutočnosť	% plnenia
Daňové príjmy	2 793 246	2 793 246	2 783 606	99,65%
Nedaňové príjmy	482 850	513 854	573 913	111,69%
Granty a transfery	154 450	277 401	302 938	109,21%
Granty a transfery pre školy	1 009 716	1 009 716	1 037 977	102,80%
Bežné príjmy spolu	4 440 262	4 594 217	4 698 434	102,27%



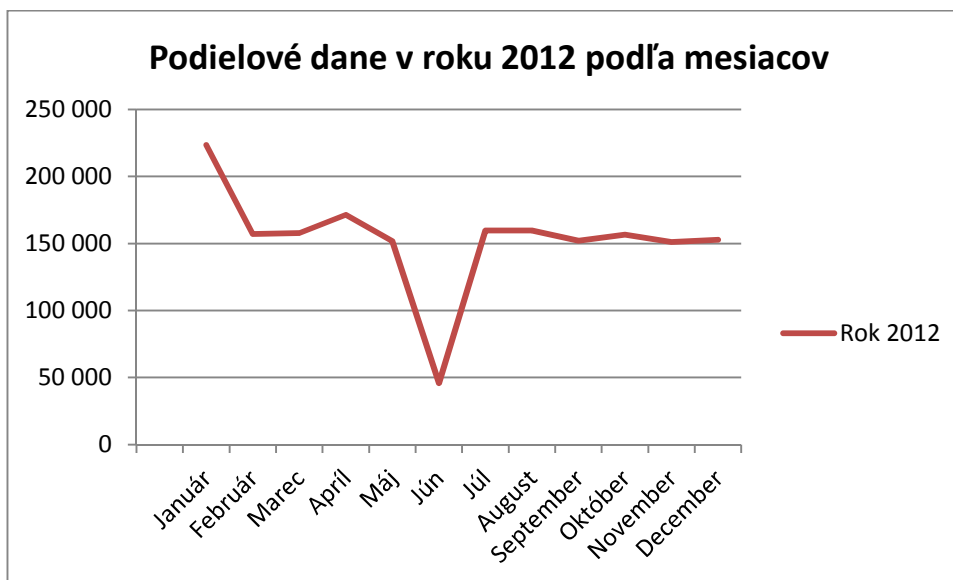
3.3. Daňové príjmy

Celkové daňové príjmy v roku 2012 boli nižšie ako v roku 2011 o 22 tis. Eur. Mali by tvoriť najstabilnejšiu a najvýznamnejšiu zložku rozpočtu, ale z roka na rok sa nedá predpokladať dopad týchto príjmov na rozpočet mesta. Podľa pôvodnej prognózy sme mali dostať 1 935 tis. Eur, v konečnom dôsledku sme obdržali 1 839 151 Eur čo je plnenie na 98,82 %.

Rozbor plnenia príjmov z daní z príjmov fyzických osôb podľa mesiacov vid' v nasledujúcej tabuľke:

Podielové dane z príjmov zo ŠR za roky 2012 a 2010 – porovnanie

Mesiac	Rok 2010	Rok 2011	Rok 2012	Rozdiel 2012-2011
Január	205 377	214 762	223 413	8 651
Február	161 310	184 743	157 078	-27 665
Marec	77 654	149 930	157 741	7 811
Apríl	172 610	190 821	171 387	-19 434
Máj	48 581	71 142	151 849	80 707
Jún	20 925	59 877	45 772	-14 105
Júl	133 557	163 170	159 591	-3 579
August	148 853	168 546	159 675	-8 871
September	137 308	160 533	152 011	-8 522
Október	138 714	166 755	156 550	-10 205
November	144 060	169 748	151 209	-18 539
December	141 541	161 134	152 875	-8 259
Spolu:	1 530 490	1 861 161	1 839 151	-22 010



Ako z vyššie uvedeného diagramu vidno príjem z daní podľa jednotlivých mesiacov je veľmi rozdielny.

Keď porovnáme príjmy podľa rokov vidíme že príjem je nevypočítateľný, vid' nasledovné porovnanie.



Vývoj podielových daní za posledných 5 rokov v Eurách		Rozdiel oproti predchádzajúcemu roku
Rok 2008	2 012 997	
Rok 2009	1 872 149	-140 848
Rok 2010	1 530 490	-341 659
Rok 2011	1 861 161	330 671

Rok 2012	1 839 151	-22 010
Rozdiel rok 2012/2008		- 173 846,00

Ako je z tabuľky zjavné, tak v roku 2012 dane z príjmov FO boli nižšie ako v predchádzajúcom roku, ale keď porovnáme s rokom 2008 tak ešte stále sme na tom horšie o 173 846 Eur.

Vlastné dane a to dane z nehnuteľností a ostatné dane a poplatky sú prekročené. Postupne sú vymáhané aj nedoplatky z daní z predchádzajúcich období.

Ukazovateľ	Rozpočet	Upravený rozpočet	Skutočnosť	% plnenia
Daň z príjmov zo ŠR	1 935 000	1 935 000	1 839 152	95,05
Daň z majetku	440 000	440 000	499 719	113,57
Dane za tovary a služby	418 246	418 246	444 735	106,33
Daňové príjmy spolu	2 793 246	2 793 246	2 783 606	99,65

3.4. Nedaňové príjmy

Sú tvorené príjmami z vlastníctva majetku, z administratívnych poplatkov, úrokov a výnosov z vkladov, z nepriemyselného a náhodného predaja a služieb, z iných nedaňových príjmov. Do príjmov z vlastníctva majetku patria príjmy z nájomného.

Ukazovateľ	Rozpočet	Upravený rozpočet	Skutočnosť	% plnenia
a) z vlastníctva majetku	272 361	273 840	318 004	116,13%
b) admin. poplatky	66 833	66 833	88 231	132,02%
c) ďalšie admin. poplatky	1 900	1 900	2 546	134,01%
d) úroky	20 679	20 679	2 936	14,20%
e) iné nedaň. príjmy	16 144	28 144	18 827	66,89%
e) ostatné príjmy	104 933	122 458	143 369	117,08%
Nedaňové príjmy spolu	482 850	513 854	573 913	111,69%

Z nedaňových príjmov najväčšiu časť tvoria príjmy z vlastníctva majetku, ktoré boli splnené na 116 %, vid' rozpis v nasledovnej tabuľke:

Ukazovateľ	Rozpočet	Upravený rozpočet	Skutočnosť	% plnenia
Prenájom pozemku	9 600	9 600	23 823	248
Prenájom budov	94 496	95 975	101 570	106
Nájomné Termál s.r.o parkovisko	40 000	40 000	40 000	100
Nájomné z bytov	111 265	111 265	136 572	123
Prenájom kotolne	17 000	17 000	16 039	94
Príjmy z vlastníctva spolu	272 361	273 840	318 004	116

3.5. Granty a transfery

Jedná sa o granty a transfery účelovo viazané, ktoré boli použité v súlade s ich účelom. Mesto Veľký Meder prijalo v roku 2012 bežné granty a transfery ktoré vid'. rozpisane v nasledovnej tabuľke.

Položka	Tuzemské bežné granty a transfery	Rozpočet	Upravený rozpočet	Skutočnosť	% plnenia
311000	Na spoločný úrad od obcí	25 000	25 000	50 359	201,44
311000	Dary od podnikateľov: Od Architekt Bobek a Jávorka 1 000 Eur Od Nadácia TESCO 1 000 Eur Od Ing. Alexander Néveri 1 500 Eur	-	3 500	3 500	100,00
311000	Transfer z recyklačného fondu	-	2 434	2 434	100,00
	Granty spolu	25 000	30 934	56 293	181,98
312 001	Na REGOB	2 900	2 900	2 691	92,79
312 001	Od ÚPSVaR na stravu, motiv.prís., škol.p.	10 300	10 300	8 867	86,09
312 001	Dotácia od KŠU delimitácia výstavba	7 700	7 700	8 272	107,43
312 001	Dotácia na matriku	8 300	8 300	8 762	105,57
312 001	Decentralizačná dotácia KU ŽP	1 008	1 008	962	95,44
312 001	KU ŽP cestná doprava	440	440	461	104,77
312 001	Dotácia od VU CP podnikateľský inkubátor	-	-	6 466	
312 001	ESF financ. ŠR	-	16 317	17 636	108,08
312 001	Transfery od VU KŠU pre školy a MŠ	-	-	11 651	
312 001	MV SR Na vojnové hroby	16 000	16 000	6 110	38,19
312 001	NFP na mikroprojekt SK-CZ Chropyně	15 200	15 200	-	0,00
312 001	NFP HU-SK Likv. čier. skládok	64 602	64 602	50 780	78,60
312 001	Dotácia z MPSVaR pre Ad Usum		74 240	74 240	100,00
312 001	Dotácia z Min. Kultúry pre MsKS		3 900	3 900	100,00
312 001	Na voľby	3 000	5 560	5 560	100,00
312 001	NFP na marketing	-	-	3 436	
312 001	NFP na rozvoj turizmu	-	-	17 804	
312 001	Protipovodňová ochrana	-	20 000	19 047	95,24
	Transfery spolu	129 450	246 467	246 645	100,07
322002	Kapit. grant na rekonš. centrál. zóny mesta	530 000	530 000	-	0,00
	Kapitálové granty spolu	530 000	530 000	-	0,00
	CELKOM	684 450	807 401	302 938	37,52

3.6. Kapitálové príjmy

V týchto príjmoch je vykázaný predaj pozemkov, v pláne sa počítalo so sumou 385 236 Eur z príjmov z predaja pozemku pre Tesco avšak v skutočnosti tieto peniaze sa nepoužili, budú predmetom použitia v roku 2013. Ďalej bol plánovaný kapitálový grant na rekonštrukciu centrálnej zóny v sume 530 000 Eur., avšak tieto nenávratné finančné prostriedky boli pozastavené.

Ukazovateľ	Rozpočet	Upravený rozpočet	Skutočnosť	% plnenia
Príjem z predaja majetku	438 236	460 736	59 923	13,01
Kapit. granty na rek. centrálnej zóny mesta	530 000	530 000	-	0,00
Kapitálové príjmy spolu	968 236	990 736	59 923	6,05

3.7. Príjmové finančné operácie

Príjmové finančné operácie tvoria prevod zdrojov z minulých rokov, a to zostatok zdrojov základných škôl vo výške 38 652 Eur, prevod z rezervného fondu vo výške 21 782 Eur, v roku 2012 sme tvorili fond opráv na nájomné byty a to v sume 18 884 Eur, prijali sme úver z banky na predfinancovanie projektu Podnikateľský inkubátor na dočasné vykrytie budúceho finančného príspevku vo výške 134 106 Eur. Úver sme čerpali vo výške 277 391 Eur. Splátky návratnej investičnej dotácie od TERMÁL s.r.o. boli splnené na takmer 75 %.

Ukazovateľ	Rozpočet	Upravený rozpočet	Skutočnosť	% plnenia
Prevod zdrojov z min. rokov	500	500	38 652	7730,40
Stravné MŠ		44 122	33 769	76,54
Prevod z rezervného fondu	-	21 782	21 782	100,00
Prevod z GO fondu	-	18 884	18 884	100,00
Úver predfinancovanie projektu Podnikateľský inkubátor	160 925	160 925	134 106	83,33
Tuzemské úvery dlhodobé	309 900	331 900	277 391	83,58
Splátky investičnej návratnej dotácie	413 250	413 250	309 625	74,92
Finančné operácie spolu	884 575	991 363	834 209	84,15

3.8. Rozbor plnenia výdavkov za rok 2012

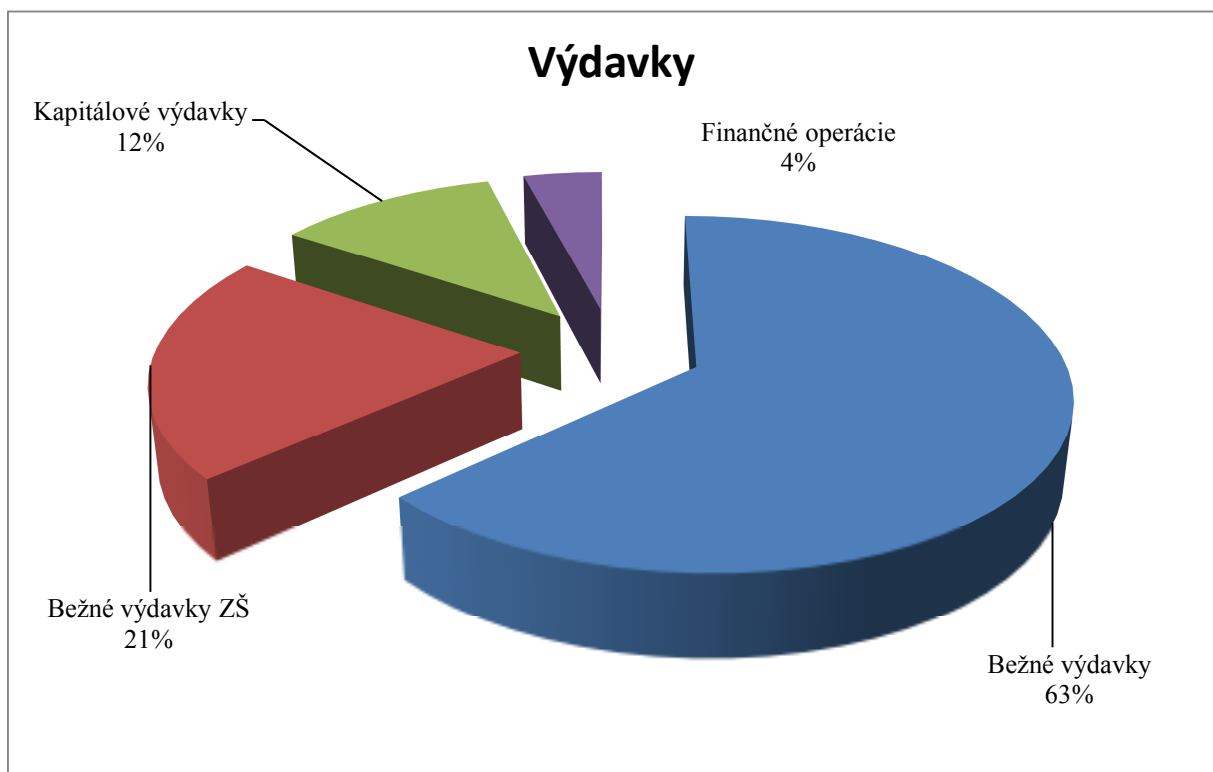
Obdobne, ako sú plnené celkové príjmy - na 85 % sú čerpané aj výdavky - na 87 %. Rozdelenie podľa druhov výdavkov vid' v nasledujúcej tabuľke.

Ukazovateľ	Rozpočet	Upravený rozpočet	Skutočnosť	% plnenia
Bežné výdavky	3 218 949	3 433 357	3 396 245	98,92
Bežné výdavky škôl	1 083 043	1 083 539	1 127 258	104,03
Kapitálové výdavky	1 360 656	1 411 957	620 637	43,96
Finančné operácie	222 658	239 696	219 895	91,74
SPOLU	5 885 306	6 168 549	5 364 035	87

3.9. Bežné výdavky

Bežné výdavky zahŕňajú všetky výdaje na činnosť mesta a to na prevádzku úradu, výdaje na verejné osvetlenie, vývoz odpadu, verejnú zeleň, dotáciu pre príspevkovú organizáciu, dotácie pre rôzne právnické a fyzické osoby vykonávajúce verejno-prospešnú činnosť v meste, financovanie originálneho školstva, kultúry, športových zariadení, zdravotníctvo, občianske obrady, opatrovateľskú činnosť, údržbu budov, cintorínov a pod. Bežné výdavky škôl zahŕňajú výdavky pre 2 základné školy.

Vid' diagram:



3.10. Kapitálové výdavky

Kapitálové výdavky sú investičné výdavky na projekty, realizáciu stavieb, nákup nehnuteľností. V roku 2012 sme nemohli realizovať všetky pôvodne plánované investície, niektoré investície boli plánované v rozpočte z dôvodu prípravy na podanie projektov z fondov európskej únie resp. iných fondov, avšak sa neuskutočnili z dôvodu meškania poskytnutia príspevkov, iné investície neboli ukončené v roku 2012. Pôvodný rozpočet vo výške 1 360 656 Eur sme upravili na 1 411 957 Eur, avšak skutočné čerpanie výdavkov na investície bolo len vo výške 620 637 Eur.

Ukazovateľ	Rozpočet	Upravený rozpočet	Skutočnosť	% plnenia
Kapitálové výdavky	1 360 656	1 411 957	620 637	43,96
SPOLU	1 360 656	1 411 957	620 637	43,96

Rozpis investícií vid' v samostatnej tabuľke v prílohe.

3.11. Finančné operácie

Finančné operácie tvoria splátky istín úverov a lízingov. V roku 2012 nastala zmena v účtovaní potravín v školských jedálňach.

Ukazovateľ	Rozpočet	Upravený rozpočet	Skutočnosť	% plnenia
Finančný prenájom	53 865	26 781	24 930	93,09
Splátka úveru ŠFRB	61 483	61 483	61 924	100,72
Transakcie verejného dlhu	107 310	107 310	93 675	87,29
Potraviny pre ŠJ	-	44 122	39 366	89,22
Finančné operácie spolu	222 658	239 696	219 895	91,74

4. Bilancia aktív a pasív

Aktíva		
Názov	PS k 1.1.2012	KZ k 31.12.2012
Neobežný majetok spolu	22 024 355	22 444 549,19
z toho:		
Dlhodobý hmotný majetok	16 537 173	17 124 859,55
Dlhodobý nehmotný majetok	58 966	35 601,18
Dlhodobý fin majetok	5 428 216	5 284 088,46
Obežný majetok spolu	2 943 203	2 610 051,18
z toho		
Pohľadávky	194 302	137 320,07
Finančný majetok	867 721	1 002 889,72
Návratná finančná výpomoc	1 496 305	1 140 680
Časové rozlíšenie	2 666	24 673,33
SPOLU	24 970 224	25 079 273,70

Pasíva		
Názov	PS k 1.1.2012	KZ k 31.12.2012
Vlastné zdroje krytia majetku	19 304 088	19 521 292,57
z toho:		
Fondy účtovnej jednotky	19 144 251	18 587 300,65
Výsledok hospodárenia	-559 528	-430 404,14
Záväzky	3 975 806	3 968 351
z toho		
Dlhodobé záväzky	2 007 659	1 926 852,56
Krátkodobé záväzky	669 372	425 315,71
Bankové úvery a ost. výpomoci	1 180 803	1 498 624,87
Časové rozlíšenie	1 690 330	1 589 630,13
SPOLU	24 970 224	25 079 273,70

5. Prehľad o stave a vývoji dlhu

Dlh Mesta Veľký Meder sa ku dňu 31.12.2012 skladá zo troch úverov, ktoré boli poskytnuté v rokoch 2002 – 2011 bankou Prima banka Slovensko, a.s., úver poskytnutý Tatra bankou, a.s. v roku 2011 - 2012, štyroch úverov zo Štátneho fondu rozvoja bývania, ktoré boli prijaté v rokoch 2002-2010 a zo troch leasingových záväzkov z rokov 2008- 2010.

Prehľad o stave a vývoji úverov

Veriteľ	Úver na	Dátum poskytnutia úveru	Výška úveru	Splátky istiny v roku 2012	Dát. splatenia	Zostatok k 31.12.2012
ŠFRB	nájom. byt 30 b.j.	2002	452 101,00	10617,38	2032	362 203,79
ŠFRB	nájom. byt 8 b.j.	2003	168 227,00	4035,77	2033	135 426,48
ŠFRB	nájom. byt 36 b.j.	2007	876 452,00	26059,80	2037	745 867,51
ŠFRB	nájom. byt 24 b.j.	2010	735 829,95	21210,87	2040	691 873,11
Spolu			2 232 609,95	61 923,82		1 935 370,89
Prima banka	kanalizácia, odp.vozidlo	2002	199 164,00	20107,56	2013	11 745,62
Prima banka	poliklinika, softvér	2008	540 225,05	36833,28	2024	392 891,97
Prima banka	rekonštrukcia ZŠ slov.	2011	525 891,28		2021	525 891,28
Tatra banka	na investície	2011	107 953,00	22511,00	2021	83 775,00
Tatra banka	na investície	2011	87 047,00		2021	87 047,00
Tatra banka	na investície	2012	77 093,00	14223,00	2021	62 870,00

Tatra banka	na investície	2012	134 000,00		2021	134 000,00
Tatra banka	na investície	2012	200 404,00		2021	200 404,00
Spolu			1 871 777,33	93 674,84		1 498 624,87
CELKOM			4 104 387,28	155 598,66		3 433 995,76

Stav lízingov je nasledovný:

Lesingová spoločnosť	Leasing na	Dátum poskytnutia	Stav k 1.1.2012	Splátky v roku 2012	Rok ukončenia	Zostatok k 31.12.2012
Uni Credit	kontajnerové voz.	2008	3 154,72	3 154,72	2012	0,00
Uni Credit	zametacie voz.	2008	16 645,84	16 645,84	2012	0,00
Uni Credit	Toyota Avensis	2010	5 582,00	5 128,94	2013	453,06
CELKOM			25 382,56	24 929,50		453,06

Pre účely § 17, ods. 6-8 zákona č. 583/2004 Z.z. o rozpočtových pravidlách územnej samosprávy a o zmene a doplnení niektorých zákonov je v tabuľkách zobrazený prepočet sumy celkového dlhu a sumy ročných splátok. Z tabuľky je zrejmé, že Mesto Veľký Meder spĺňa zákonnú povinnosť, ktorou je stanovená suma celkového dlhu na úrovni max. 60% skutočných bežných príjmov predchádzajúceho rozpočtového roka čo činí sumu 2 819 059 Eur a suma ročných splátok na úrovni 25% skutočných bežných príjmov predchádzajúceho rozpočtového roka, čo predstavuje sumu 1 174 608 Eur. Do uvedeného výpočtu sa nezapočítavajú záväzky z úverov poskytnutých zo ŠFRB.

Výpočet sumy **celkového dlhu** a percentuálny podiel na skutočných bežných príjmoch predchádzajúceho roka, slúži ako ukazovateľ limitu na prijatie úveru v bežnom roku, percentuálny podiel nesmie byť vyšší ako 60 %. V našom prípade je to 31,89 %.

Celková suma dlhu za úvery bez ŠFRB	1 498 625
Skutočné bežné príjmy roku 2012	4 698 433
Percentuálny podiel	31,89%

Výpočet sumy **ročných splátok** a percentuálny podiel na skutočných bežných príjmoch predchádzajúceho roka, tento ukazovateľ nesmie byť vyšší ako 25 %, v našom prípade to je 1,99 %.

Celková suma ročných splátok	93 675
Skutočné bežné príjmy roku 2012	4 698 433
Percentuálny podiel	1,99%

Percentuálny **podiel všetkých úverov** vrátane ŠFRB / 3 433 995,76 Eur/ na skutočných príjmoch predchádzajúceho roka / 4 698 433 Eur/ tvorí **73,08 %**, v minulom roku tento údaj činil 70,66 %.

6. Tvorba a použitie fondov

Obec vytvára rezervný fond podľa ustanovenia § 15 a § 16 zákona č. 583/2004 Z.z. o rozpočtových pravidlách územnej samosprávy a o zmene a doplnení niektorých zákonov v znení neskorších predpisov. O tvorbe a použití rezervného fondu rozhoduje obecné zastupiteľstvo. Prostriedky z predaja pozemku pre TESCO vo výške 385 236 Eur bolo predmetom tvorby rezervného fondu v roku 2012, obdobne aj zníženie miezd zamestnancov vo výške 30 000 Eur v rozpočte na rok 2012 bolo predmetom tvorby rezervného fondu.

Tvorba a použitie rezervného fondu	v Eur
Začiatkový stav k 1.1.2012	8 678,95
Tvorba	415 236,00
Spolu	423 914,95
Použitie	21 782,00
Zostatok k 31.12.2012	402 132,95

O tvorbe a použití fondu rozvoja bývania rozhoduje obecné zastupiteľstvo, tvorba je zo splátkového predaja bytov.

Tvorba a použitie fondu rozvoja bývania	v Eur
Začiatkový stav k 1.1.2012	90 421,47
Tvorba z predaja bytov	994,27
Spolu	91 415,74
Použitie	-
Zostatok k 31.12.2012	91 415,74

Tvorbu a použitie sociálneho fondu upravuje kolektívna zmluva.

Stav peňažných prostriedkov na sociálnom fonde k 31.12.2012

Tvorba a použitie sociálneho fondu	v Eur
Začiatkový stav k 1.1.2012	3 384,62
Tvorba	12 811,44
Spolu	16 196,06
Použitie	15 948,14
Zostatok k 31.12.2012	247,92

Stav bankových účtov je nasledovný:

INVENTÚRNY SÚPIS BANKOVÝCH ÚČTOV				
k 31.12.2012				
P.č.	Banka	Číslo účtu	Názov účtu	Suma v €
BEŽNÉ ÚČTY				
1.	VUB a.s.	919128122/0200	ZBÚ-daňové príjmy	2 611,02
2.	OTP a.s.	5420549/5200	ZBÚ-výdavkový	83 069,34
3.	OTP a.s.	13944385	ŠJ pri MŠ BB	2 236,29
4.	OTP a.s.	13944342	ŠJ pri MŠ Žel.	4 220,91
5.	PRIMA B., a.s.	0886259002/5600	bežný účet	9 710,29
6.	UniCredit Bank	1192616006/1111	bežný účet	19 992,42
7.	SLSP a.s.	193454358/0900	príj.m.účet-platby s PK	258,13
8.	TATRA B.,a.s.	2924860560/1100	bežný účet	190 113,29
9.	TATRA B.,a.s.	2929871664/1100	ZBÚ-daňové príjmy	4 821,65

10.	TATRA B.,a.s.	2926871685/1100	ostatné príjmy	80 752,28
11.	TATRA B.,a.s.	2928871670/1100	byty-nájomné	5 151,63
12.	PRIMA B., a.s.	0886259600/5600	term.vklad-r.fond rozvoja býv.	353,84
13.	PRIMA B., a.s.	0886252601/5600	terminovaný účet RF	306,85
BEŽNÉ ÚČTY SPOLU:				403 597,94
ÚČELOVÉ ÚČTY				
14.	OTP a.s.	7875141/5200	fin.pr.od ÚPSVaR na soc.dáv.	42,45
15.	TATRA B.,a.s.	2950706284/1100	rezervný účet na úver	8 348,11
16.	TATRA B.,a.s.	2927871660/1100	SOcÚ	8 159,48
17.	TATRA B.,a.s.	2928871662/1100	matrika	2 148,86
18.	TATRA B.,a.s.	2925871691/1100	kaucia na nájomné byty	46 274,85
19.	TATRA B.,a.s.	3025211174/1100	terminovaný účet-kaucia	0,00
20.	TATRA B.,a.s.	2920871684/1100	predaj nehnut.	98,40
ÚČELOVÉ ÚČTY SPOLU:				65 072,15
FONDOVÉ ÚČTY				
21.	PRIMA B., a.s.	0886255001/5600	predaj bytov-r.fond rozvoja býv.	91 415,74
22.	TATRA B.,a.s.	2958706377/1100	sociálny fond	244,37
23.	TATRA B.,a.s.	2953706378/1100	rezervný fond	402 134,36
24.	TATRA B.,a.s.	2927871687/1100	GO fond	13 045,12
FONDOVÉ ÚČTY SPOLU:				506 839,59
ÚČTY NA PROJEKTOVÉ ÚČELY				
25.	OTP a.s.	8930528	rekonštrukcia centr.zóny VM	45,36
26.	OTP a.s.	8224383	rekonštrukcia ZŠ JAK	249,23
27.	PRIMA B., a.s.	0886259010	účet na projektové účely	155,87
28.	TATRA B.,a.s.	2922879284/1100	Podpora turizmu	12 275,48
29.	TATRA B.,a.s.	2928879285/1100	protipovodňová	9,97
ÚČTY NA PROJEKTOVÉ ÚČELY SPOLU:				12 735,91
Finančné prostriedky na účtoch spolu:				988 245,59

7. Finančné usporiadanie vzťahov voči

- a. zriadeným a založeným právnickým osobám
- b. štátnemu rozpočtu
- c. štátnym fondom
- d. ostatným právnickým a fyzickým osobám - podnikateľom

V súlade s ustanovením § 16 ods.2 zákona č. 583/2004 o rozpočtových pravidlách územnej samosprávy a o zmene a doplnení niektorých zákonov v znení neskorších predpisov má obec finančne usporiadať svoje hospodárenie vrátane finančných vzťahov k zriadeným alebo založeným právnickým osobám, fyzickým osobám - podnikateľom a právnickým osobám, ktorým poskytli finančné prostriedky svojho rozpočtu, ďalej

usporiadať finančné vzťahy k štátnemu rozpočtu, štátnym fondom, rozpočtom iných obcí a k rozpočtom VÚC.

A. Finančné usporiadanie voči zriadeným a založeným právnickým osobám:

Príspevková organizácia: Mestské kultúrne stredisko:

Príspevková organizácia	Suma poskytnutých finančných prostriedkov	Suma skutočne použitých finančných prostriedkov	Rozdiel
Mestské kultúrne stredisko	146 860,00	146 860,00	0
Mestské kultúrne stredisko NFP	3 900,00	3 900,00	0

Rozpočtové organizácie: Základné školy

Rozpočtová organizácia	Suma poskytnutých finančných prostriedkov	Suma skutočne použitých finančných prostriedkov	Rozdiel
ZŠ B.B. s VJM	799 842,22	794 458,37	5 383,85
ZŠ J.A.K.	370 927,41	332 800,08	38 127,33

Finančné usporiadanie voči založeným právnickým osobám: MŠK Veľký Meder, s.r.o.:

Právnická osoba	Suma poskytnutých finančných prostriedkov	Suma skutočne použitých finančných prostriedkov	Rozdiel
MŠK Veľký Meder s.r.o.	82 682,00	82 682,00	0
TSM Veľký Meder s.r.o.	6 882,80	6 882,80	0

B. Finančné usporiadanie voči štátnemu rozpočtu:

Položka	Poskytnuté transfery v členení podľa jednotlivých položiek súvahy	Poč.stav k 1.1.2012	Príjem	Použitie	Zostatok k 31.12.2012
35711	dotácia VU KŠU TT - Materské školy	0	11 651,00	11 651,00	
35712	Krajs.stav.úrad - delimitácia	0	8 272,35	8 272,35	
35713	Na matriku 1589287159	0	8 761,85	8 761,85	
35714	od UPSVAR na stravu	0	7 257,21	7 257,21	
35716	od UPSVAR- školské potreby	0	1 610,20	1 610,20	
35717	od obv.úrad DS-registr.obyv.	0	2 935,35	2 935,35	
35718	Aktivačná činnosť	-1 109,71	18 196,34	17 086,63	
35719	VU SR, OU v TT údr.vojnových hrobov	0	6 110,00	6 110,00	
35721	VU KŠU TT - poškodené knihy ZŠ	0	51,93	51,93	
35722	VU KŠU TT - transfer na školstvo zo ŠR	38 651,58	1 039 010,00	1 035 717,58	-41944
35723	Dotácia zo ŠR KU ŽP	0	961,71	961,71	

35726	Dotácia VU SR KUCDAPK TT	0	460,86	460,86	
357311	MSKS dotácia od Úrad vlády na podporu kultúry národn.menšín	0	3 900,00	3 900,00	
35742	HUSK/0901/1.1.1/0124 Inkubátor	0	6 465,87	6 465,87	
35744	Dotácia zo ŠR na parl.vol'by 2012	0	5 048,68	5 048,68	
35745	Bežný transfer od MPSVaR na posk.soc.sl.	0	74 240,00	74 240,00	
35746	Fin.prostriedky zo ŠR projekt č. 26110130377 pre ZŠ JAK (0AA0 101)	0	30 711,00	30 711,00	
35747	HUSK /0801/1.3.2./122-2009 Kapuvár marketing zo ŠR	0	19 898,62	19 898,62	
35748	HUSK /0901/2.2.1.0182 likv.čiernych skl.	0	50 780,21	50 780,21	
35749	Protipovodň.ochrana vo VM v časti Ižop	0	19 047,00	19 047,00	
357	Spolu	37 541,87	1 315 370,18	1 310 968,05	-41944

C. Mesto neuzatvorilo v roku 2012 žiadnu zmluvu so štátnymi fondmi.

D. Mesto v roku 2012 poskytla dotácie v súlade so VZN č. 78 o dotáciách, právnickým osobám, fyzickým osobám - podnikateľom na podporu všeobecne prospešných služieb, na všeobecne prospešný alebo verejnoprospešný účel, na podporu podnikania a zamestnanosti.

8. Údaje o hospodárení príspevkových organizácií

Mesto Veľký Meder má zriadenú len jednu príspevkovú organizáciu a to Mestské kultúrne stredisko.

Z hľadiska rozpočtového hospodárenia výsledok hospodárenia MsKS je prebytok:

Celkové príjmy	219 238,23 Eur
Celkové výdavky	216 444,69 Eur
Hospodársky výsledok - prebytok	2 793,54 Eur

9. Prehľad o poskytnutých zárukách

Mesto neprevzalo záruku za úver poskytovaný fyzickej osobe podnikateľovi ani právnickej osobe, čo nedovoľuje ani zákonná úprava.

Mesto Veľký Meder na záruku návratnosti úverov má podpísané nasledovné doklady na zabezpečenie úveru:

- Banková vista zmenka č. 20/030/07 v zmysle mandátnej zmluvy č. 20/030/07 zo dňa 7.6.2007 na úver na 36 bytový nájomný dom zo ŠFRB
- Úver č. 20/039/09 zo dňa 20.8.2008 prijatý na kúpu polikliniky a softvéru nie je zabezpečený
- Úver na 38 bytový nájomný dom je zabezpečený vlastnou nehnuteľnosťou
- Vista zmenka č. 20/056/10 v zmysle mandátnej zmluvy zo dňa 29.9.2010 na zabezpečenie úveru zo ŠFRB na Nájomný bytový dom - 24. b.j.
- Vista zmenka č. 20/032/10 k zmluve o kontokorentnom úvere zo dňa 11.07.2012
- Bianco zmenka v zmysle zmluvy o použití zmenky uzavretej dňa 11.8.2011 s Tatra bankou na úver vo výške 1 195 000 Eur v zmysle úverovej zmluvy č. 732/2011.

10. Náklady a výnosy z podnikateľskej činnosti

Mesto Veľký Meder nepodniká priamo, len prostredníctvom svojich spoločností, preto nevykazuje náklady ani výnosy podnikateľskej činnosti vo svojom účtovníctve.

11. Hodnotenie plnenia programov obce

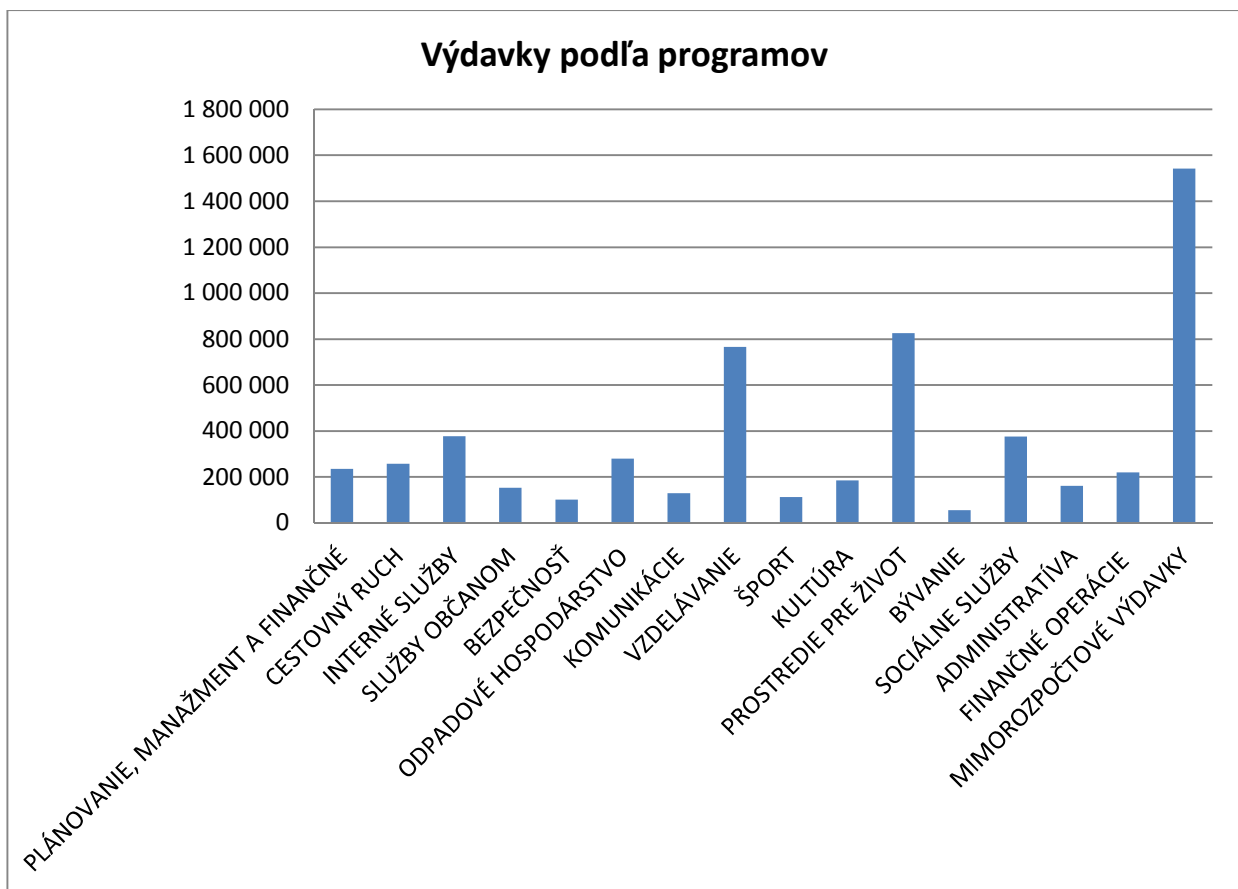
Konštrukcia rozpočtu a jeho splnenie v roku 2012 v plnom rozsahu zohľadňovali priority mesta. Zabezpečili sa základné samosprávne funkcie mesta a bezporuchový chod mestských príspevkových a rozpočtových organizácií pri dodržaní princípu úspornosti na každom úseku činnosti. Vytvoril sa dostatočný objem finančných prostriedkov na realizáciu dlhovej služby mesta.

Ako z vyššie uvedeného rozboru rozpočtového hospodárenia je vidno, príjmy boli plnené na 85 % a výdavky boli plnené na 87 %. Podrobný rozpis podľa programov a položiek vid' v dokumente „**Vyhodnotenie plnenia príjmov a výdavkov za rok 2012**“, ktoré je rozpracované v prílohe.

Sumarizácia čerpania výdavkov podľa programov je v nasledovnej tabuľke a za ním nasleduje grafické znázornenie týchto údajov.

Program	Ukazovateľ	Rozpočet 2012	Úpravy spolu	Rozpočet po úprave 2012	Skutočnosť k 31.12.2012	% plnenia
1	PLÁNOVANIE, MANAŽMENT A FINANČNÉ	288 037	-49 680	238 357	234 506	98,6%
2	CESTOVNÝ RUCH	276 571	11 039	287 610	257 441	89,5%
3	INTERNÉ SLUŽBY	395 124	-15 235	379 889	377 243	99,3%
4	SLUŽBY OBČANOM	146 045	16 921	162 966	152 857	93,8%
5	BEZPEČNOSŤ	96 622	7 015	103 637	101 740	98,2%
6	ODPADOVÉ HOSPODÁRSTVO	227 200	49 942	277 142	279 681	100,9%
7	KOMUNIKÁCIE	759 300	-47 528	711 772	129 632	18,2%
8	VZDELÁVANIE	746 950	24 690	771 640	766 077	99,3%
9	ŠPORT	99 780	14 152	113 932	112 486	98,7%
10	KULTÚRA	178 335	10 072	188 407	185 479	98,4%
11	PROSTREDIE PRE ŽIVOT	832 947	126 888	959 835	826 429	86,1%
12	BÝVANIE	37 435	18 884	56 319	55 879	99,2%
13	SOCIÁLNE SLUŽBY	338 937	92 738	431 675	375 828	87,1%

14	ADMINISTRATÍVA	156 322	5 811	162 133	161 607	99,7%
	BEŽNÉ A KAPITÁLOVÉ VÝDAVKY SPOLU	4 579 605	265 709	4 845 314	4 016 884	82,9%
	FINANČNÉ OPERÁCIE	222 658	17 038	239 696	219 895	91,7%
	MIMOROZPOČTOVÉ VÝDAVKY	1 498 279	496	1 498 775	1 542 494	102,9%
	VÝDAVKY CELKOM	6 300 542	283 243	6 583 785	5 779 273	87,8%



12. Hodnotiaca správa

Hodnotiaca správa je dokument, ktorý obsahuje informáciu o finančnom plnení rozpočtu mesta a informáciu o programovom plnení rozpočtu mesta nielen v peňažnom vyjadrení ale aj v merateľných ukazovateľoch, sledovanie plnenia cieľov programu počas celého obdobia jeho realizácie. Výsledky hodnotenia sa prezentujú v hodnotiacej správe.

Súčasťou záverečného účtu je aj **hodnotiaca správa**, ktorá je vypracovaná v prílohe.

Vypracovala: Ing. Zuzana Džiziková, vedúca finančného oddelenia

Vo Veľkom Mederi, dňa 11.03.2013